

58V
Li-ion **バッテリー PRO ツール**

耕耘ローター

Quick
TILLER
クイックティラー **elex**

取扱説明書

この度は、クイックティラー elexをお買い上げ賜り厚くお礼申し上げます。
ご使用前に必ず、この取扱説明書をよく読んでいただき、使用上の注意事項、本機の能力、使用方法等
ご理解のうえ正しく安全にお使いくださる様お願いいたします。
この取扱説明書は、必ずお手元に保管してください。



もくじ

安全にご使用いただくためにP.1
警告ラベルについてP.2
各部の名称と梱包部品P.3
使用前の準備P.4
操作方法P.6
バッテリーパックと充電器についてP.7
点検と整備P.8
仕様P.8

安全にご使用いただくために 必ずお守りください

ここに書かれてある注意事項はお使いになる方や他の人々への危害及び財産への損害を未然に防止するために必ずお守りいただきたい事項です。表示内容の説明と安全上のご注意は以下のようになっていますので、必ず内容をご確認のうえ本製品をお使いください。

⚠ 危険 : この表示の欄は「死亡または重傷などを負う可能性が極めて大きいと想定される」内容です。

⚠ 警告 : この表示の欄は「死亡または重傷などを負う可能性が想定される」内容です。

⚠ 注意 : この表示の欄は「傷害を負う可能性または物的損害のみが発生する可能性が想定される」内容です。

なお、**⚠ 注意**に記載した事項でも、場合によっては重大な結果に結び付く可能性があります。いずれも重要な内容を記載していますので、必ずお守りください。

⚠ 危険

1. 作業員から半径15m以内は危険区域です。作業中は、危険区域への他の人や子供、ペットなど立ち入り禁止です。ローター部の飛散物やローター部との接触により失明や死亡事故を起こす原因となります。
2. 作業員に近づくとときは、15m以上離れた位置から合図し、ローターが停止した後、前方から近づいてください。
3. 作業中に後方から声をかけられた時は、ローター部を完全に停止させてから振り向いてください。

⚠ 警告

1. 本製品をお使いになる際は、安全で動きやすい服装を整え、下記のを着用してください。
・保護メガネ・手袋・長袖・長ズボン・保護帽（ヘルメット等、JIS規格品）・安全靴 等
2. 本製品は耕耘作業専用です。他の目的には使用しないでください。人身事故を引き起こす原因となります。
3. 定期的な点検・整備を必ず行ってください。
4. 壊れたフェンスの近くでは作業しないでください。からまると大変危険です。
5. 本製品の各部のねじゆるみ等を点検してください。とくに、ハンドル固定部やアタッチメントパイプ差し込み部、ローターの取り付け部はよく調べてください。異常発見の場合は修理を行い、異常があるまま使用しないでください。修理は必ずお買い上げの販売店、もしくは弊社にお申し付けください。
6. 点検するときは、本製品を平坦な場所に置き、バッテリーパックが接続されていない状態で行ってください。
7. 本製品各部に変形・損傷など異常がないか確認してください。
8. ローターは、欠け、割れ、変形など異常がないものを使用してください。異常がある場合は絶対に使用しないでください。異常のあるローターを使用すると人身事故や死亡事故を起こす原因となります。
9. 製品を改造したり、当社が推奨する交換部品やアクセサリ以外を使用する事はしないでください。事故や重傷を負う原因となります。改造や推奨品以外の使用が原因である故障はメーカー保証の対象外となります。
10. ハンドルやグリップはしっかり握り、両足を適当な間隔に開き、体重のバランスを取りながら作業してください。正しい作業姿勢を守らないと転倒したりして人身事故や死亡事故を起こす原因となります。
11. ローター部が回転しているときに手や足を近づけないでください。ローター部に付着した草などの異物の巻き付きを取り除くときには、スイッチを「OFF」にしてローター部が停止したことを確認し、バッテリーパックを取り外してから行ってください。
12. ローター部が石等の硬いものに衝突したときは、すぐにスイッチを「OFF」にしてローター部を停止させ、バッテリーパックを外して点検してください。欠け、割れ、変形など異常があった場合は作業を中止し必ず新しいローターと交換してください。
13. 次のような場合はお使いにならないでください。
・夜間や霧など作業現場周辺の安全確認が困難な場合
・悪天候時（雨天・雷・強風・霧）の作業は足下が滑りやすいので避けてください。
14. 傾斜地や足場の悪い場所での作業は避けてください。

15. 安全カバーは必ず所定の位置に取り付けてください。
16. 作業場所の空き缶・針金・小石・ビンなどの障害物は取り除いてください。機械の故障の原因となるだけでなく、人身事故や物損事故および死亡事故を起こす原因となります。
17. 雨天時の作業は、転倒するなど危険が伴いますので行わないでください。
18. 異常振動が発生した場合は、すぐにローター部を停止させ、スイッチを「OFF」にして点検、修理を行ってください。
19. ベースメーカーご使用の方は、機器メーカーもしくは医師にご相談ください。
20. 可燃性のある場所でバッテリーパックの充電を行わないでください。
21. 本体やバッテリーパック、充電器の換気口にゴミが入らないようにしてください。

⚠ 注意

1. ご使用前にこの取扱説明書とクイックティラーの取扱説明書をお読みになり、製品の機能と取り扱い上の注意事項をよくご理解ください。
2. 製品を貸すとき、または譲渡する場合は、この取扱説明書を一緒に渡してください。
3. 初めてご使用になる場合、実作業に入る前に熟練者からの取扱い指導を受けてください。
4. 暑熱寒冷のときは長時間の作業は避けて、十分な休憩をとってください。
5. 取扱説明書は必ず保管して分からないことがあった場合など必要に応じてご参照ください。
6. ローターの取り付け、取り外し時は必ず手袋を着用し、作業してください。
7. 疲れているときは、使用しないでください。作業中、疲れたときは作業を中断し休憩してください。
8. 酒を飲んでいる人、薬物の影響のある人、また妊娠している人は、機械を操作しないでください。
9. 子供や刈払機の知識のない人に機械を操作させないでください。
10. 雨中ではご使用しないでください。事故や故障の原因となります。

警告表示について

本製品のアタッチメントパイプ部に警告表示ラベルを貼付しています。
ご使用前にラベルの意味を理解頂き、安全な作業をしてください。

※ラベルが摩滅したり、破損して内容が確認できなかった場合や、はがれて紛失した場合は、販売店から新しいラベルを購入し貼り替えてください。



雨中での使用はお止めください。



指定刃物以外は使用しないでください。



ご使用前に必ず取扱説明書をお読みください。



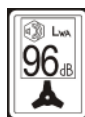
作業中は飛散物に注意し人や動物が近づかないように注意してください。



保護メガネを着用してください。



防音保護具を着用してください。




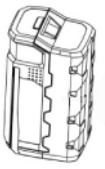
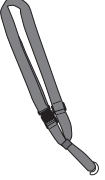


本製品の最大騒音レベルは96 dBです。

各部の名称と梱包部品

各部の名称



付属梱包部品

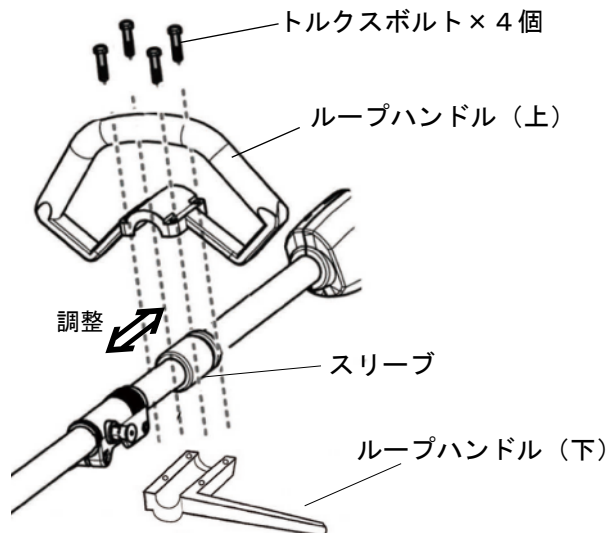
 <p>取扱説明書</p>	 <p>バッテリーパック (TPBT5640 /TPBT5620)</p>	 <p>専用充電器 (TPCH5602)</p>	 <p>肩掛けバンド</p>	 <p>×4本 ループハンドル +ボルト 4本</p>	 <p>トルクスレンチ</p>
--	--	---	---	--	--

使用前の準備

ループハンドルの組み立て

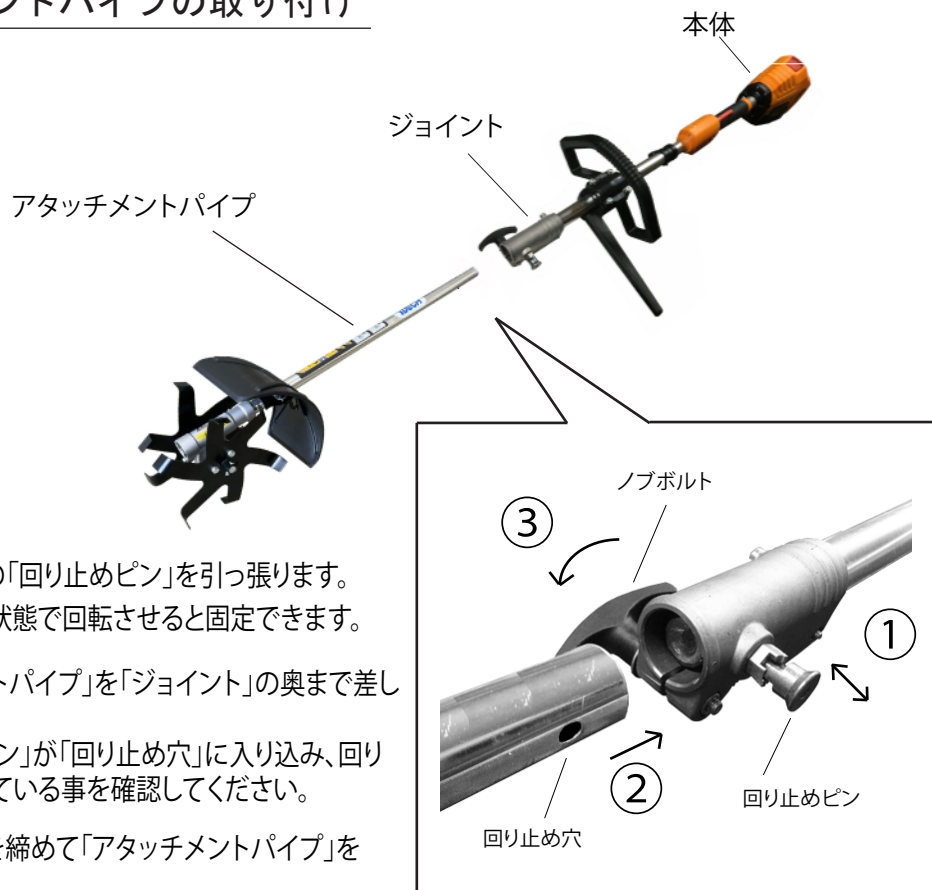
付属の「トルクスレンチ」で、下図のようにハンドルを組み立てます。

※「スリーブ」を挟み込むように「ループハンドル（上）（下）」を取り付けます。
※バランス位置を確認し、ハンドル位置を調整してから固定してください。



※ループハンドル（下）にナットが組み込まれています。
取り付けの際はナットの脱落にご注意ください。

アタッチメントパイプの取り付け



- ①「ジョイント」の「回り止めピン」を引っ張ります。
※引っ張った状態で回転させると固定できます。
- ②「アタッチメントパイプ」を「ジョイント」の奥まで差し込みます。
※「回り止めピン」が「回り止め穴」に入り込み、回り止めが効いている事を確認してください。
- ③「ノブボルト」を締めて「アタッチメントパイプ」を固定します。

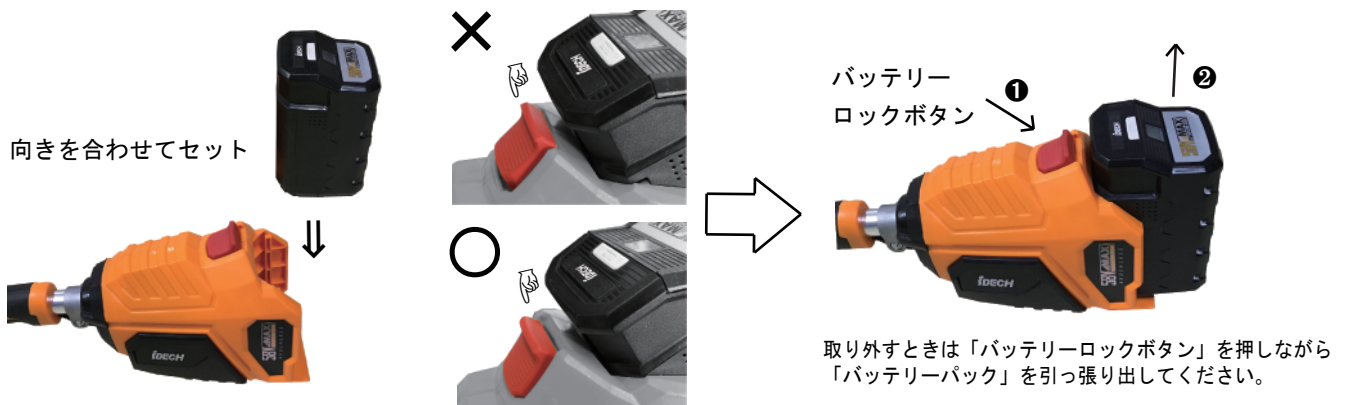
※「回り止めピン」が「アタッチメントパイプ」の「回り止め穴」に入った事を確認してください。

バッテリーパックの充電と本体への取り付け

- ① 「充電器」のプラグをAC100Vコンセントに差し込み、赤色LEDが点灯する事を確認します。
- ② 「充電器」に「バッテリーパック」をセットすると緑色LEDが点滅します。
- ③ 充電が完了すると緑色LEDが点滅から点灯に切り替わります。
※充電時間の目安は、「TPBT5640」約2時間、「TPBT5620」約1時間です。




- ④ 「本体」に「バッテリーパック」を”カチッ”と音がするまで差し込んでセットします。
※バッテリーパックの固定が不十分だと作業中にローター部分が急に停止したり、バッテリーパックが落下する可能性があります。



重要

× 充電

熱



残量表示ボタンを2回押すと
バッテリーの温度が表示されます。

バッテリーパックは充電中に熱が発生します。
使用環境によっては充電中の発熱が原因で保護機能が働き、正常に充電しない事があります。
バッテリーパックは使用直後や高温下の環境に置かれた場合など、熱を持った状態になっている事が有りますので、十分に冷えた状態で充電を行うようにしてください。

バッテリーパックと充電器の詳しい注意事項はP.7を参照

操作方法

- ① ①ロック解除レバーを押し込み、②トリガースイッチを引くとローター部分が回転します。

※ローター部分が回転しない時はアタッチメントパイプの取り付け (P. 4) とバッテリーパックの取り付け (P. 5) を再度ご確認ください。



注意

持ち運び時などバッテリーパックが本体に取り付けられた状態で操作スイッチ部を触ると不意にローター部分が回転して危険です。作業後は必ずバッテリーパックを本体から取り外して下さい。

- ② ローター部分の速度調整は「トリガースイッチ」の引き具合と「低速/高速切替スイッチ」で行います。
- ③ ローター部分を停止させるときはトリガースイッチから手を離してください。



バッテリーパックと充電器について

バッテリーパック (TPBT5640/TPBT5620)



バッテリーの性能を維持し、安全性を確保する為、休憩中、運搬、保管、整備を行うときは、必ず本機からバッテリーパックを取り外してください。

⚠ 警告

下記内容はバッテリーパックの発熱、破裂、発火により重大な事故につながる危険性がありますので十分にご注意ください。

- ・バッテリーパックを火中に投入しないでください。
- ・分解したり、接続部を改造しないでください。
- ・端子はしっかりと奥まで差し込まれた状態でご使用ください。
- ・衝撃や圧力を与えないでください。
- ・充電は専用充電器で行ってください。
- ・雨の中で放置したり、水に濡らさないでください。
- ・車中や直射日光の当たる場所など高温の状況に放置しないでください。
- ・端子間をショートさせないでください。工具箱などへそのまま入れると、金属の工具に触れてショートする恐れがあります。移動や保管の際はコネクタ部分のカバーするか絶縁テープを巻くなど保護してください。
- ・劣化が進んだバッテリーパックを過充電・過放電しないでください。

保管について

- バッテリーパックは電池残量がない「空」の状態では長期保管されますと劣化しやすくなります。バッテリーパックを長持ちさせるためには保管前に40~60%の容量を目安に充電を行ってください。

- ・直射日光の当たらない乾燥した涼しい場所に保管してください。
- ・子供の手の届かない所に保管してください。
- ・劣化を防ぐため、半年に1回は充電容量をご確認いただき、必要に応じて補充電を行ってください。
- ・保管温度は-15℃~+35℃です。それ以上、以下の温度の場合、寿命が低下します。

バッテリーパック交換時期

- ・フル充電しても極端に使用時間が短い場合は、バッテリーパックの寿命です。新しいバッテリーパックをお買い求めください。

リサイクル



Li-ion

ご使用済みのバッテリーパックを廃棄の際は、お買い求めの販売店又は弊社へお返し頂き、リサイクルへご協力をお願いします。

専用充電器 (TPCH5602)



⚠ 警告

- ・雨の中では使用しないでください。感電や発煙の恐れがあります。室内専用です。
- ・濡れた手で電源プラグや出力端子に触れないでください。
- ・充電中は熱くなります。手で触れたり、布などで覆わないでください。
- ・定格表示の電源で使用してください。
- ・直流電源やエンジン発電機では使用しないでください。
- ・同梱されたバッテリーパック (TPBT5640/TPBT5620) 以外は充電しないでください。
- ・可燃性のある場所でバッテリーパックの充電を行わないでください。
- ・周囲の気温が0~40℃の平坦で直射日光の当たらない場所にて充電を行ってください。
- ・充電中に発煙や異臭等の異常を感じられたら、直ちに充電を中止して、電源プラグをコンセントから外し、必ず販売店で点検のご相談を行ってください。

充電時間の目安

新品のバッテリーパックを使い切り、十分に冷えた状態から充電を行った場合、TPBT5640は約2時間、TPBT5620は約1時間で満充電になります。

⚠ 注意

充電完了後は、必ず電源プラグをコンセントから外した状態にしておいてください。

点検と整備

- クイックティラー単体の点検と整備については専用の取扱説明書をご確認ください。
- 各部のねじ緩みが無いか作業前に必ず点検するようにしてください。
- バッテリーパック取り付け部にゴミや埃が多く溜まった状態でご使用されますと故障の原因となりますので作業前に布やウェスで綺麗に拭き取ってください。

仕様

製品名	クイックティラーelex
ハンドルタイプ	ループハンドル
型式	BBH800QTL
寸法 (D) × (L) × (H)	330 × 1790 × 240 mm
質量 ※1	5.0 kg
モーター	定格出力 600W 最大出力800W 回転数 0~9,500rpm
バッテリーパック	TPBT5640 : DC58V 4.0Ah リチウムイオン TPBT5620 : DC58V 2.0Ah リチウムイオン
充電器	TPCH5602 : 入力AC100~240V 50/60Hz 出力DC58V-2.0A 充電時間 : TPBT5640の場合は約2時間 TPBT5620の場合は約1時間

※1 バッテリー、肩掛けバンドを除く

■安全規格適合

- 「バッテリーパック」ならびに「充電器」: PSEマーク